

СОГЛАСОВАНО  
Протокол заседания  
профсоюзного комитета  
от «\_\_»\_\_\_\_\_2021г. № \_\_\_\_\_

УТВЕРЖДАЮ  
Директор МБОУ  
«Гимназия № 28»  
\_\_\_\_\_ Г.Г. Абдуллаева  
«\_\_»\_\_\_\_\_2021г.

## ПОЛОЖЕНИЕ О СИСТЕМЕ УПРАВЛЕНИЯ ОХРАНОЙ ТРУДА

### ВВЕДЕНИЕ

Положение о системе управления охраной труда (далее – Положение о СУОТ) разработано на основе Типового положения Минтруда от 19.08.2016 № 438н «Об утверждении типового положения о системе управления охраной труда» и национального стандарта Российской Федерации ГОСТ Р 12.0.007-2009 «Система управления охраной труда в организации. Общие требования по разработке, применению, оценке и совершенствованию».

Положение о СУОТ устанавливает общие требования к организации работы по охране труда на основе нормативно-правовых документов, принципов и методов управления, направленных на совершенствование деятельности по охране труда.

Функционирование СУОТ осуществляется посредством соблюдения государственных нормативных требований охраны труда, принятых на себя обязательств и применения локальных документов при реализации процедур, предусмотренных разделами СУОТ.

Все вопросы, не урегулированные настоящим Положением, регулируются действующим трудовым законодательством Российской Федерации и иными нормативными правовыми актами, содержащими нормы трудового права.

### I. ОБЩИЕ ПОЛОЖЕНИЯ

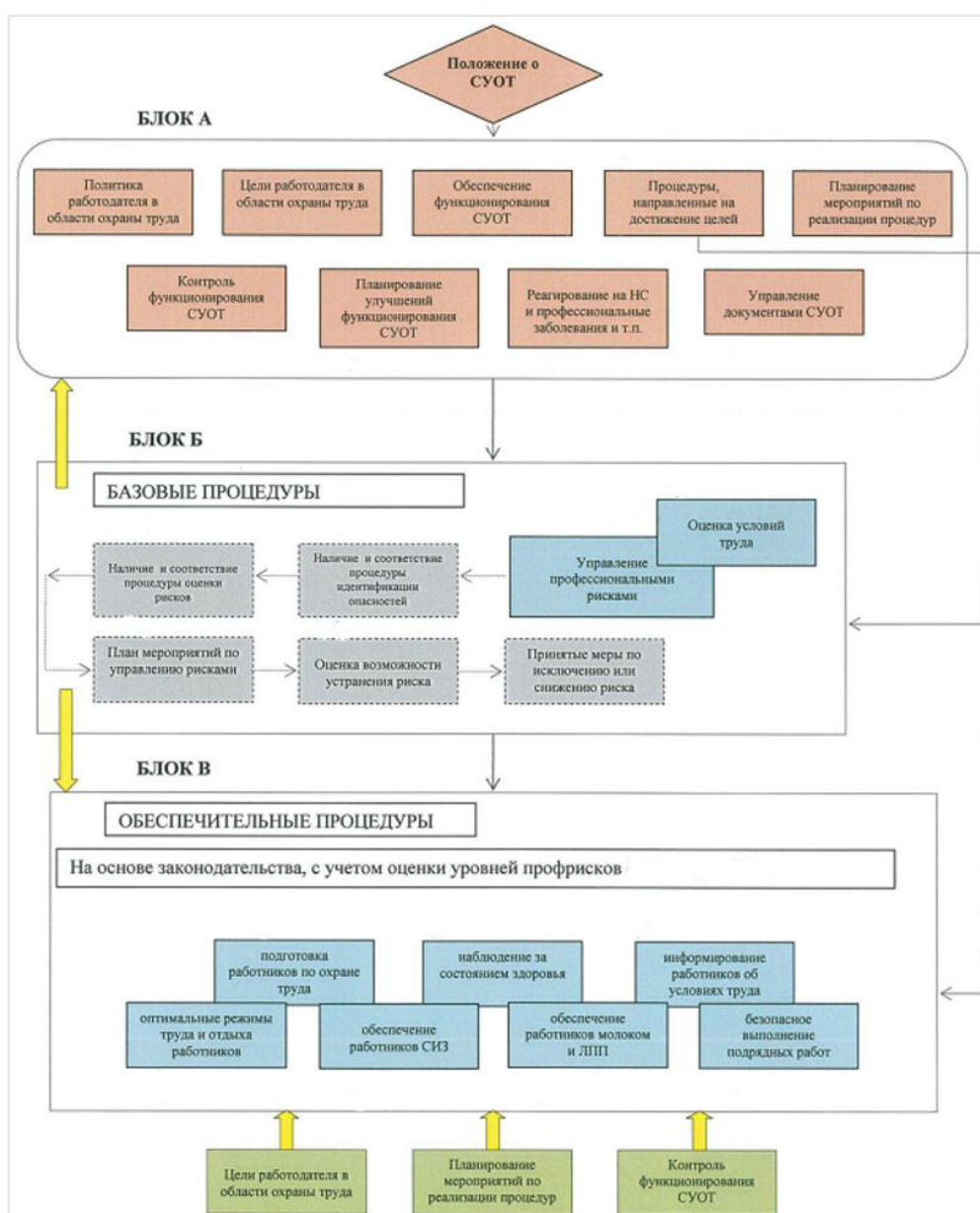
1. Целью внедрения системы управления охраной труда в МБОУ «Гимназия № 28» является обеспечение сохранения жизни и здоровья работников в процессе их трудовой деятельности посредством профилактики несчастных случаев на производстве и профессиональных заболеваний, снижения уровня воздействия (устранения воздействия) на работников вредных и (или) опасных производственных факторов, оценки и снижения воздействия уровней профессиональных рисков, которым подвергаются работники МБОУ «Гимназия № 28».

## 1.1. ЭЛЕМЕНТЫ СУОТ

2. Организация работы по охране труда соответствует национальному стандарту РФ ГОСТ Р 12.0.007-2009 «Система управления охраной труда в организации. Общие требования по разработке, применению, оценке и совершенствованию».

Схема элементов СУОТ разработана с учетом Типового положения Минтруда от 19.08.2016 № 438н «Об утверждении типового положения о системе управления охраной труда» и национального стандарта Российской Федерации ГОСТ Р 12.0.007-2009 «Система управления охраной труда в организации. Общие требования по разработке, применению, оценке и совершенствованию».

Схема. Элементы СУОТ



3. Функционирование СУОТ осуществляется посредством соблюдения государственных нормативных требований охраны труда с учетом специфики

деятельности, достижений современной науки и наилучшей практики, принятых на себя обязательств и на основе международных, межгосударственных и национальных стандартов, руководств, а также рекомендаций Международной организации труда по СУОТ и безопасности производства.

4. СУОТ совместима с другими системами управления, действующими в МБОУ «Гимназия № 28».

5. СУОТ представляет собой единство:

а) организационных структур управления в МБОУ «Гимназия № 28» с фиксированными обязанностями его должностных лиц;

б) процедур и порядков функционирования СУОТ, включая планирование и реализацию мероприятий по улучшению условий труда и организации работ по охране труда;

в) устанавливающей (локальные нормативные акты в организации) и фиксирующей (журналы, акты, записи) документации.

6. Действие СУОТ распространяется на всей территории, во всех зданиях и сооружениях МБОУ «Гимназия № 28».

7. СУОТ регламентирует единый порядок подготовки, принятия и реализации решений по осуществлению организационных, технических, санитарно-гигиенических и лечебно-профилактических мероприятий, направленных на обеспечение безопасности и здоровых условий труда работников МБОУ «Гимназия № 28».

8. Требования СУОТ обязательны для всех работников, работающих в организации, и являются обязательными для всех лиц, находящихся на территории, в зданиях и сооружениях комплекса. Положение о СУОТ утверждается приказом по МБОУ «Гимназия № 28».

## **1.2. РАЗДЕЛЫ И ПОДРАЗДЕЛЫ СУОТ**

9. СУОТ состоит из разделов и подразделов:

а) политика в области охраны труда;

б) цели в области охраны труда;

в) обеспечение функционирования СУОТ (распределение обязанностей в сфере охраны труда между должностными лицами);

г) процедуры, направленные на достижение целей в области охраны труда (далее – процедуры), включая:

- процедуру подготовки работников по охране труда;

- процедуру организации и проведения оценки условий труда;
  - процедуру управления профессиональными рисками;
  - процедуру организации и проведения наблюдения за состоянием здоровья работников;
  - процедуру информирования работников об условиях труда на их рабочих местах, уровнях профессиональных рисков, а также о предоставляемых им гарантиях, полагающихся компенсациях;
  - процедуру обеспечения оптимальных режимов труда и отдыха работников;
  - процедуру обеспечения работников средствами индивидуальной и коллективной защиты, смывающими и обезвреживающими средствами;
  - процедуру обеспечения работников молоком и другими равноценными пищевыми продуктами, лечебно-профилактическим питанием;
  - процедуры обеспечения безопасного выполнения подрядных работ и снабжения безопасной продукцией;
- д) планирование мероприятий по реализации процедур;
- е) контроль функционирования СУОТ и мониторинг реализации процедур;
- ж) планирование улучшений функционирования СУОТ;
- з) реагирование на аварии, несчастные случаи и профессиональные заболевания;
- и) управление документами СУОТ.

## **II. ПОЛИТИКА В ОБЛАСТИ ОХРАНЫ ТРУДА**

10. Политика в области охраны труда (далее – Политика по охране труда) является публичной документированной декларацией о намерении и гарантированном выполнении обязанностей по соблюдению государственных нормативных требований охраны труда и добровольно принятых на себя обязательств.

11. В МБОУ «Гимназия № 28» производится предварительный анализ состояния охраны труда и обсуждение Политики по охране труда.

12. Политика по охране труда включает:

- а) обеспечение приоритета сохранения жизни и здоровья работников в процессе их трудовой деятельности;
- б) соответствие условий труда на рабочих местах государственным требованиям охраны труда;

в) выполнение последовательных и непрерывных мер (мероприятий) по предупреждению происшествий и случаев ухудшения состояния здоровья работников, производственного травматизма и профессиональных заболеваний, в том числе посредством управления профессиональными рисками;

г) учет индивидуальных особенностей работников, в том числе выбора оборудования, инструментов, сырья и материалов, средств индивидуальной и коллективной защиты, построения производственных и технологических процессов;

д) привлечение работников к участию в управлении охраной труда и обеспечении условий труда, соответствующих требованиям охраны труда, посредством необходимого ресурсного обеспечения и поощрения такого участия;

е) личную заинтересованность в обеспечении безопасных условий труда;

ж) непрерывное совершенствование и повышение эффективности СУОТ.

13. В Политике по охране труда отражены:

а) информация о соответствии условий труда на рабочих местах требованиям охраны труда и обязательства по предотвращению травматизма и ухудшения здоровья работников;

б) информация об учете специфики деятельности и вида (видов) осуществляемой им экономической деятельности, обуславливающих уровень профессиональных рисков работников;

в) порядок совершенствования функционирования СУОТ.

14. Политика по охране труда доступна всем работникам МБОУ «Гимназия № 28», а также иным лицам, находящимся на территории, в зданиях и сооружениях организации.

### **III. ЦЕЛИ В ОБЛАСТИ ОХРАНЫ ТРУДА**

15. Цели формулируются с учетом необходимости оценки их достижения.

16. Основные цели в области охраны труда (далее – цели) содержатся в Политике по охране труда и достигаются путем реализации процедур, предусмотренных разделом V настоящего Положения и документами, формируемыми на этапе организации проведения процедур на достижение целей в области охраны труда.

### **IV. ОБЕСПЕЧЕНИЕ ФУНКЦИОНИРОВАНИЯ СУОТ (РАСПРЕДЕЛЕНИЕ ОБЯЗАННОСТЕЙ В СФЕРЕ ОХРАНЫ ТРУДА МЕЖДУ ДОЛЖНОСТНЫМИ ЛИЦАМИ)**

17. Организация работ по охране труда, выполнение его обязанностей возлагается на руководителя, руководителей служб и структурных подразделений МБОУ «Гимназия № 28». Распределение обязанностей в сфере охраны труда между должностными лицами осуществляется с использованием уровней управления.

18. Уровни управления по охране труда:

а) уровень производственного структурного подразделения;

б) уровень службы (совокупности нескольких структурных подразделений);

в) уровень МБОУ «Гимназия № 28» в целом.

19. С учетом специфики деятельности МБОУ «Гимназия № 28», изменения структуры управления и численности работников для целей СУОТ могут устанавливаться и иные уровни управления.

20. Обязанности в сфере охраны труда должностных лиц устанавливаются в зависимости от уровня управления. При этом на каждом уровне управления устанавливаются обязанности в сфере охраны труда для каждого руководителя.

21. На каждом уровне управления устанавливаются обязанности в сфере охраны труда штатных специалистов по охране труда.

22. Управление охраной труда осуществляется при непосредственном участии работников и (или) уполномоченных ими представительных органов, в том числе в рамках деятельности комитета (комиссии) по охране труда организации (при наличии).

23. Распределение обязанностей в сфере охраны труда закрепляется в отдельных локальных нормативных актах (приказах МБОУ «Гимназия № 28»), планах мероприятий, а также в трудовых договорах и (или) должностных инструкциях лиц, участвующих в управлении охраной труда.

24. Обязанности в сфере охраны труда:

**а) МБОУ «Гимназия № 28»:**

гарантирует права работников на охрану труда, включая обеспечение условий труда, соответствующих требованиям охраны труда:

- организывает ресурсное обеспечение мероприятий по охране труда;

- обеспечивает соблюдение режима труда и отдыха работников; обеспечивает своевременное страхование работников от несчастных случаев на производстве и профессиональных заболеваний, профессиональных рисков;

- организует безопасную эксплуатацию производственных зданий, сооружений, оборудования, безопасность технологических процессов и используемых в производстве сырья и материалов;

- принимает меры по предотвращению аварий, сохранению жизни и здоровья работников и иных лиц при возникновении таких ситуаций, в том числе меры по оказанию пострадавшим первой помощи;
- обеспечивает создание и функционирование СУОТ;
- руководит разработкой организационно-распорядительных документов и распределяет обязанности в сфере охраны труда между своими заместителями, руководителями структурных подразделений и службой (специалистом) охраны труда;
- определяет ответственность своих заместителей, руководителей структурных подразделений и службы (специалиста) охраны труда за деятельность в области охраны труда;
- обеспечивает комплектование службы охраны труда квалифицированными специалистами;
- организует в соответствии с Трудовым кодексом РФ проведение за счет собственных средств обязательных предварительных (при поступлении на работу) и периодических (в течение трудовой деятельности) медицинских осмотров, психиатрических освидетельствований, химико-токсикологических исследований работников (при необходимости);
- обеспечивает соблюдение установленного порядка обучения и профессиональной подготовки работников, включая подготовку по охране труда, с учетом необходимости поддержания необходимого уровня компетентности для выполнения служебных обязанностей, относящихся к обеспечению охраны труда;
- допускает к самостоятельной работе лиц, удовлетворяющих соответствующим квалификационным требованиям и не имеющих медицинских противопоказаний к указанной работе;
- обеспечивает приобретение и выдачу за счет собственных средств специальной одежды, специальной обуви и других средств индивидуальной защиты, смывающих и обезвреживающих средств в соответствии с условиями труда и согласно типовым нормам их выдачи;
- обеспечивает приобретение и функционирование средств коллективной защиты;
- организует проведение специальной оценки условий труда;
- организует управление профессиональными рисками;
- организует и проводит контроль за состоянием условий и охраны труда;
- содействует работе комитета (комиссии) по охране труда, уполномоченных работниками представительных органов;

- осуществляет информирование работников об условиях труда на их рабочих местах, уровнях профессиональных рисков, а также о предоставляемых им гарантиях, полагающихся компенсациях;

- обеспечивает лечебно-профилактическим питанием, молоком соответствующий контингент работников в соответствии с условиями труда и согласно установленным нормам;

- обеспечивает санитарно-бытовое обслуживание и медицинское обеспечение работников в соответствии с требованиями охраны труда;

- своевременно информирует органы государственной власти о происшедших авариях, несчастных случаях и профессиональных заболеваниях;

- принимает участие в расследовании причин аварий, несчастных случаев и профессиональных заболеваний, принимает меры по устранению указанных причин, по их предупреждению и профилактике;

- организует исполнение указаний и предписаний органов государственной власти, выдаваемых ими по результатам контрольно-надзорной деятельности;

- по представлению уполномоченных представителей органов государственной власти отстраняет от работы лиц, допустивших неоднократные нарушения требований охраны труда;

б) директор через своих заместителей и руководителей структурных подразделений:

- обеспечивает функционирование системы управления охраной труда в организации;

- приостанавливает работы в случаях, не соответствующих установленным требованиям охраны труда;

- обеспечивает доступность документов и информации, содержащих требования охраны труда, действующие у работодателя, для ознакомления с ними работников и иных лиц;

**в) работник:**

- обеспечивает соблюдение требований охраны труда в рамках выполнения своих трудовых функций, включая выполнение требований инструкций по охране труда, Правил трудового распорядка, а также соблюдение производственной, технологической и трудовой дисциплины и выполнение указаний руководителя работ;

- проходит медицинские осмотры, психиатрические освидетельствования по направлению работодателя;

- проходит подготовку по охране труда, а также по вопросам оказания первой помощи пострадавшим в результате аварий и несчастных случаев на производстве;

- участвует в контроле за состоянием условий и охраны труда;



- содержит в чистоте свое рабочее место;
- перед началом рабочей смены (рабочего дня) проводит осмотр своего рабочего места;
- следит за исправностью оборудования и инструментов на своем рабочем месте;
- проверяет в отношении своего рабочего места наличие и исправность ограждений, предохранительных приспособлений, блокировочных и сигнализирующих устройств, средств индивидуальной и групповой защиты, состояние проходов, переходов, площадок, лестничных устройств, перил, а также отсутствие их захламленности и загроможденности;
- о выявленных при осмотре своего рабочего места недостатках докладывает своему непосредственному руководителю и действует по его указанию;
- правильно использует средства индивидуальной и коллективной защиты и приспособления, обеспечивающие безопасность труда;
- извещает своего непосредственного или вышестоящего руководителя о любой ситуации, угрожающей жизни и здоровью людей, о каждом несчастном случае или об ухудшении состояния своего здоровья, в том числе о проявлении признаков острого профессионального заболевания (отравления), или иных лиц;
- при возникновении аварий действует в соответствии с ранее утвержденным работодателем порядком действий в случае их возникновения и принимает необходимые меры по ограничению развития возникшей аварии и ее ликвидации;
- принимает меры по оказанию первой помощи пострадавшим на производстве;

**г) служба (специалист) охраны труда:**

- организует функционирование системы управления охраной труда;
- осуществляет руководство организационной работой по охране труда у работодателя, координирует работу структурных подразделений работодателя;
- организует размещение в доступных местах наглядных пособий и современных технических средств для проведения подготовки по охране труда;
- осуществляет контроль за обеспечением работников в соответствии с Трудовым кодексом РФ нормативной правовой и методической документацией в области охраны труда;
- контролирует соблюдение требований охраны труда у работодателя, трудового законодательства в части охраны труда, режимов труда и отдыха работников, указаний и предписаний органов государственной власти по результатам контрольно-надзорных мероприятий;
- осуществляет контроль за состоянием условий и охраны труда;

- организует разработку структурными подразделениями работодателя мероприятий по улучшению условий и охраны труда, контролирует их выполнение;
- осуществляет оперативную и консультативную связь с органами государственной власти по вопросам охраны труда;
- участвует в разработке и пересмотре локальных актов по охране труда;
- участвует в организации и проведении подготовки по охране труда;
- контролирует обеспечение, выдачу, хранение и использование средств индивидуальной и коллективной защиты, их исправность и правильное применение;
- рассматривает и вносит предложения по пересмотру норм выдачи специальной одежды и других средств индивидуальной защиты, смывающих и обезвреживающих веществ, молока, лечебно-профилактического питания, продолжительности рабочего времени, а также размера повышения оплаты труда и продолжительности дополнительного отпуска по результатам специальной оценки условий труда;
- участвует в организации и проведении специальной оценки условий труда;
- участвует в управлении профессиональными рисками;
- организует и проводит проверки состояния охраны труда в структурных подразделениях работодателя;
- организует проведение медицинских осмотров, психиатрических освидетельствований, химико-токсикологических исследований работников;
- дает указания (предписания) об устранении имеющихся недостатков и нарушений требований охраны труда, контролирует их выполнение;
- участвует в расследовании аварий, несчастных случаев и профессиональных заболеваний, ведет учет и отчетность по ним, анализирует их причины, намечает и осуществляет мероприятия по предупреждению повторения аналогичных случаев, контролирует их выполнение;

**д) руководитель структурного подразделения:**

- обеспечивает условия труда, соответствующие требованиям охраны труда, в структурном подразделении работодателя;
- обеспечивает функционирование СУОТ;
- несет ответственность за ненадлежащее выполнение возложенных на него обязанностей в сфере охраны труда;
- распределяет обязанности в сфере охраны труда между своими подчиненными, в том числе делегирует им часть своих полномочий, определяет степень их ответственности;

- содействует работе комитета (комиссии) по охране труда, уполномоченных работниками представительных органов;
- обеспечивает своевременное проведение за счет средств работодателя обязательных предварительных (при поступлении на работу) и периодических (в течение трудовой деятельности) медицинских осмотров, психиатрических освидетельствований, химико-токсикологических исследований работников структурного подразделения;
- обеспечивает допуск к самостоятельной работе лиц, удовлетворяющих соответствующим квалификационным требованиям и не имеющих медицинских противопоказаний к указанной работе;
- организует проведение подготовки по охране труда;
- организует выдачу специальной одежды, специальной обуви и других средств индивидуальной защиты, смывающих и обезвреживающих средств;
- организует обеспечение лечебно-профилактическим питанием, молоком соответствующего контингента работников структурного подразделения;
- обеспечивает санитарно-бытовое обслуживание и медицинское обеспечение работников структурного подразделения в соответствии с требованиями охраны труда;
- организует в структурном подразделении безопасность эксплуатации производственных зданий, сооружений, оборудования, безопасность технологических процессов и используемых в производстве сырья и материалов;
- участвует в организации проведения специальной оценки условий труда;
- участвует в организации управления профессиональными рисками;
- участвует в организации и проведении контроля за состоянием условий и охраны труда в структурном подразделении;
- принимает меры по предотвращению аварий в структурном подразделении, сохранению жизни и здоровья работников структурного подразделения и иных лиц при возникновении таких ситуаций, в том числе меры по оказанию пострадавшим в результате аварии первой помощи;
- принимает участие в расследовании причин аварий, несчастных случаев, происшедших в структурном подразделении, и профессиональных заболеваний работников структурного подразделения, принимает меры по устранению указанных причин, по их предупреждению и профилактике;
- своевременно информирует работодателя об авариях, несчастных случаях, происшедших в структурном подразделении, и профессиональных заболеваниях работников структурного подразделения;

- обеспечивает исполнение указаний и предписаний органов государственной власти, выдаваемых ими по результатам контрольно-надзорной деятельности, указаний (предписаний) службы (специалиста) охраны труда;
- обеспечивает наличие и функционирование в структурном подразделении необходимых приборов и систем контроля за производственными процессами;
- приостанавливает работы в структурном подразделении в случаях, установленных требованиями охраны труда;
- обеспечивает наличие в общедоступных местах структурного подразделения документов и информации, содержащих требования охраны труда, для ознакомления с ними работников структурного подразделения и иных лиц;
- при авариях и несчастных случаях, происшедших в структурном подразделении, принимает меры по вызову скорой медицинской помощи и организации доставки пострадавших в медицинскую организацию;

**е) начальник службы:**

- несет персональную ответственность за создание условий труда, соответствующих требованиям охраны труда, реализацию мероприятий по улучшению условий и охраны труда в подчиненных отделах и подразделениях;
- организует выдачу работникам специальной одежды, специальной обуви и других средств индивидуальной защиты, смывающих и обезвреживающих средств;
- обеспечивает исправное состояние оборудования и инструментов, оснащение рабочих мест необходимыми защитными и ограждающими устройствами;
- участвует в организации проведения специальной оценки условий труда;
- участвует в организации управления профессиональными рисками;
- участвует в организации и проведении контроля за состоянием условий и охраны труда на производственном участке;
- принимает меры по предотвращению аварий, сохранению жизни и здоровья работников производственных участков и иных лиц при возникновении таких ситуаций, в том числе меры по оказанию пострадавшим первой помощи;
- принимает участие в расследовании причин аварий, несчастных случаев, происшедших на производственном участке, и профессиональных заболеваний работников производственного участка, принимает меры по устранению указанных причин, по их предупреждению и профилактике;
- своевременно информирует главного инженера об авариях, несчастных случаях, происшедших на производственных участках, и профессиональных заболеваниях работников;

- обеспечивает исполнение указаний и предписаний органов государственной власти, выдаваемых ими по результатам контрольно-надзорной деятельности, указаний (предписаний) службы (специалиста) охраны труда;

## **V. ПРОЦЕДУРЫ, НАПРАВЛЕННЫЕ НА ДОСТИЖЕНИЕ ЦЕЛЕЙ В ОБЛАСТИ ОХРАНЫ ТРУДА**

25. С целью организации процедуры подготовки работников по охране труда, исходя из специфики деятельности МБОУ «Гимназия № 28», устанавливаются (определяются):

а) требования к необходимой профессиональной компетентности по охране труда работников, ее проверке, поддержанию и развитию;

б) перечень профессий (должностей) работников, проходящих стажировку по охране труда, с указанием ее продолжительности по каждой профессии (должности);

в) перечень профессий (должностей) работников, проходящих подготовку по охране труда в обучающих организациях, допущенных к оказанию услуг в области охраны труда;

г) перечень профессий (должностей) работников, проходящих подготовку по охране труда в организации;

д) перечень профессий (должностей) работников, освобожденных от прохождения первичного инструктажа на рабочем месте;

е) работники, ответственные за проведение инструктажа по охране труда на рабочем месте в структурных подразделениях работодателя, за проведение стажировки по охране труда;

ж) вопросы, включаемые в программу инструктажа по охране труда;

з) состав комиссии работодателя по проверке знаний требований охраны труда;

и) регламент работы комиссии работодателя по проверке знаний требований охраны труда;

к) перечень вопросов по охране труда, по которым работники проходят проверку знаний в комиссии организации;

л) порядок организации подготовки по вопросам оказания первой помощи пострадавшим в результате аварий и несчастных случаев на производстве;

н) порядок организации и проведения стажировки на рабочем месте и подготовки по охране труда.

26. В ходе организации процедуры подготовки работников по охране труда учитывается необходимость подготовки работников исходя из характера и содержания

выполняемых ими работ, имеющейся у них квалификации и компетентности, необходимых для безопасного выполнения своих должностных обязанностей:

- **формы работы с персоналом** (групп лиц) в зависимости от категории персонала;
- **планирование аттестаций и обучения** работников МБОУ «Гимназия № 28» по ГОЧС, промышленной безопасности и охране труда;
- **план-график обучения и проверки знаний** по охране труда членов аттестационной комиссии, руководителей служб и подразделений и работников МБОУ «Гимназия № 28» на 2021–2022 годы.

27. С целью организации процедуры организации и проведения оценки условий труда в организации устанавливаются:

- а) порядок создания и функционирования комиссии по проведению специальной оценки условий труда, а также права, обязанности и ответственность ее членов определяются приказом по МБОУ «Гимназия № 28»;
- б) особенности функционирования комиссии по проведению специальной оценки условий труда при наличии у работодателя обособленных структурных подразделений;
- в) организационный порядок проведения специальной оценки условий труда на рабочих местах в части деятельности комиссии по проведению специальной оценки условий труда;
- г) порядок осуществления отбора и заключения гражданско-правового договора с организацией, проводящей специальную оценку условий труда, учитывающий необходимость привлечения к данной работе наиболее компетентной в отношении вида деятельности работодателя;
- д) порядок урегулирования споров по вопросам специальной оценки условий труда;
- е) порядок использования результатов специальной оценки условий труда.

28. С целью организации процедуры управления профессиональными рисками в организации исходя из специфики своей деятельности устанавливается порядок реализации следующих мероприятий по управлению профессиональными рисками:

- а) выявление опасностей;
- б) оценка уровней профессиональных рисков;
- в) снижение уровней профессиональных рисков.

29. Идентификация опасностей, представляющих угрозу жизни и здоровью работников, и составление их перечня осуществляется с привлечением службы (специалиста) охраны труда, комитета (комиссии) по охране труда.

30. Перечень опасностей, представляющих угрозу жизни и здоровью работников, исходя из специфики деятельности МБОУ «Гимназия № 28»:

**а) механические опасности:**

- опасность падения из-за потери равновесия, в том числе при спотыкании или подскользывании, при передвижении по скользким поверхностям или мокрым полам;
- опасность падения с высоты, в том числе из-за отсутствия ограждения, из-за обрыва троса, в котлован, в шахту при подъеме или спуске при нештатной ситуации;
- опасность падения из-за внезапного появления на пути следования большого перепада высот;
- опасность удара;
- опасность быть уколотым или проткнутым в результате воздействия движущихся колющих частей механизмов, машин;
- опасность натывания на неподвижную колющую поверхность (острие);
- опасность запутаться, в том числе в растянутых по полу сварочных проводах, тросах, нитях;
- опасность затягивания или попадания в ловушку;
- опасность затягивания в подвижные части машин и механизмов;
- опасность наматывания волос, частей одежды, средств индивидуальной защиты;
- опасность воздействия жидкости под давлением при выбросе (прорыве);
- опасность воздействия газа под давлением при выбросе (прорыве);
- опасность воздействия механического упругого элемента;
- опасность травмирования от трения или абразивного воздействия при соприкосновении;
- опасность раздавливания, в том числе из-за наезда транспортного средства, из-за попадания под движущиеся части механизмов, из-за обрушения горной породы, из-за падения пиломатериалов, из-за падения;
- опасность падения груза;
- опасность разрезания, отрезания от воздействия острых кромок при контакте с незащищенными участками тела;
- опасность пореза частей тела, в том числе кромкой листа бумаги, канцелярским ножом,

ножницами, острыми кромками металлической стружки (при механической обработке металлических заготовок и деталей);

- опасность от воздействия режущих инструментов (дисковые ножи, дисковые пилы);
- опасность разрыва;
- опасность травмирования, в том числе в результате выброса подвижной обрабатываемой детали, падающими или выбрасываемыми предметами, движущимися частями оборудования, осколками при обрушении горной породы, снегом и (или) льдом, упавшими с крыш зданий и сооружений;

**б) электрические опасности:**

- опасность поражения током вследствие прямого контакта с токоведущими частями из-за касания незащищенными частями тела деталей, находящихся под напряжением;
- опасность поражения током вследствие контакта с токоведущими частями, которые находятся под напряжением из-за неисправного состояния (косвенный контакт);
- опасность поражения электростатическим зарядом;
- опасность поражения током от наведенного напряжения на рабочем месте;
- опасность поражения вследствие возникновения электрической дуги;
- опасность поражения при прямом попадании молнии;
- опасность косвенного поражения молнией;

**в) термические опасности:**

- опасность ожога при контакте незащищенных частей тела с поверхностью предметов, имеющих высокую температуру;
- опасность ожога от воздействия на незащищенные участки тела материалов, жидкостей или газов, имеющих высокую температуру;
- опасность ожога от воздействия открытого пламени;
- опасность теплового удара при длительном нахождении на открытом воздухе при прямом воздействии лучей солнца на незащищенную поверхность головы;
- опасность теплового удара от воздействия окружающих поверхностей оборудования, имеющих высокую температуру;
- опасность теплового удара при длительном нахождении вблизи открытого пламени;
- опасность теплового удара при длительном нахождении в помещении с высокой температурой воздуха;



- ожог роговицы глаза;

- опасность от воздействия на незащищенные участки тела материалов, жидкостей или газов, имеющих низкую температуру;

**г) опасности, связанные с воздействием микроклимата, и климатические опасности:**

- опасность воздействия пониженных температур воздуха;

- опасность воздействия повышенных температур воздуха;

- опасность воздействия влажности;

- опасность воздействия скорости движения воздуха;

**д) опасности из-за недостатка кислорода в воздухе:**

- опасность недостатка кислорода в замкнутых технологических емкостях;

- опасность недостатка кислорода из-за вытеснения его другими газами или жидкостями;

- опасность недостатка кислорода в подземных сооружениях;

- опасность недостатка кислорода в безвоздушных средах;

**е) барометрические опасности:**

- опасность неоптимального барометрического давления;

- опасность от повышенного барометрического давления;

- опасность от пониженного барометрического давления;

- опасность от резкого изменения барометрического давления;

**ж) опасности, связанные с воздействием химического фактора:**

- опасность от контакта с высокоопасными веществами;

- опасность от вдыхания паров вредных жидкостей, газов, пыли, тумана, дыма;

- опасность веществ, которые вследствие реагирования с щелочами, кислотами, аминами, диоксидом серы, тиомочевинной, солями металлов и окислителями могут способствовать пожару и взрыву;

- опасность образования токсичных паров при нагревании;

- опасность воздействия на кожные покровы смазочных масел;

- опасность воздействия на кожные покровы чистящих и обезжиривающих веществ;

**з) опасности, связанные с воздействием аэрозолей преимущественно фиброгенного действия:**

- опасность воздействия пыли на глаза;

- опасность повреждения органов дыхания частицами пыли;

- опасность воздействия пыли на кожу;

- опасность, связанная с выбросом пыли;

- опасности воздействия воздушных взвесей вредных химических веществ;

- опасность воздействия на органы дыхания воздушных взвесей, содержащих смазочные масла;

- опасность воздействия на органы дыхания воздушных смесей, содержащих чистящие и обезжиривающие вещества;

**и) опасности, связанные с воздействием биологического фактора:**

- опасность из-за воздействия микроорганизмов-продуцентов, препаратов, содержащих живые клетки и споры микроорганизмов;

- опасность из-за контакта с патогенными микроорганизмами;

- опасности из-за укуса переносчиков инфекций;

**к) опасности, связанные с воздействием тяжести и напряженности трудового процесса:**

- опасность, связанная с перемещением груза вручную;

- опасность от подъема тяжестей, превышающих допустимый вес;

- опасность, связанная с наклонами корпуса;

- опасность, связанная с рабочей позой;

- опасность вредных для здоровья поз, связанных с чрезмерным напряжением тела;

- опасность физических перегрузок от периодического поднятия тяжелых узлов и деталей машин;

- опасность психических нагрузок, стрессов;

- опасность перенапряжения зрительного анализатора;

**л) опасности, связанные с воздействием шума:**

- опасность повреждения мембранной перепонки уха, связанная с воздействием шума высокой интенсивности;
- опасность, связанная с возможностью не услышать звуковой сигнал об опасности;

**м) опасности, связанные с воздействием вибрации:**

- опасность от воздействия локальной вибрации при использовании ручных механизмов;
- опасность, связанная с воздействием общей вибрации;

**н) опасности, связанные с воздействием световой среды:**

- опасность недостаточной освещенности в рабочей зоне;
- опасность повышенной яркости света;
- опасность пониженной контрастности;

**о) опасности, связанные с воздействием неионизирующих излучений:**

- опасность, связанная с ослаблением геомагнитного поля;
- опасность, связанная с воздействием электростатического поля;
- опасность, связанная с воздействием постоянного магнитного поля;
- опасность, связанная с воздействием электрического поля промышленной частоты;
- опасность, связанная с воздействием магнитного поля промышленной частоты;
- опасность от электромагнитных излучений;
- опасность, связанная с воздействием лазерного излучения;
- опасность, связанная с воздействием ультрафиолетового излучения;

**п) опасности, связанные с воздействием ионизирующих излучений:**

- опасность, связанная с воздействием гамма-излучения;
- опасность, связанная с воздействием рентгеновского излучения;
- опасность, связанная с воздействием альфа-, бета-излучений, электронного или ионного и нейтронного излучений;

**р) опасности, связанные с воздействием животных:**

- опасность укуса;
- опасность разрыва;
- опасность раздавливания;
- опасность заражения;
- опасность воздействия выделений;

**с) опасности, связанные с воздействием насекомых:**

- опасность укуса;
- опасность попадания в организм;
- опасность инвазий гельминтов;

**т) опасности, связанные с воздействием растений:**

- опасность воздействия пыльцы, фитонцидов и других веществ, выделяемых растениями;
- опасность ожога выделяемыми растениями веществами;
- опасность пореза растениями;

**у) опасность утонуть:**

- опасность утонуть в водоеме;
- опасность утонуть в технологической емкости;
- опасность утонуть в момент затопления шахты;

**ф) опасность расположения рабочего места:**

- опасности выполнения электромонтажных работ на столбах, опорах высоковольтных передач;
- опасность при выполнении альпинистских работ;
- опасность выполнения кровельных работ на крышах, имеющих большой угол наклона рабочей поверхности;
- опасность, связанная с выполнением работ на значительной глубине;
- опасность, связанная с выполнением работ под землей;
- опасность, связанная с выполнением работ в туннелях;

- опасность выполнения водолазных работ;

**х) опасности, связанные с организационными недостатками:**

- опасность, связанная с отсутствием на рабочем месте инструкций, содержащих порядок безопасного выполнения работ, и информации об имеющихся опасностях, связанных с выполнением рабочих операций;

- опасность, связанная с отсутствием описанных мероприятий (содержания действий) при возникновении неисправностей (опасных ситуаций) при обслуживании устройств, оборудования, приборов или при использовании биологически опасных веществ;

- опасность, связанная с отсутствием на рабочем месте перечня возможных аварий;

- опасность, связанная с отсутствием на рабочем месте аптечки первой помощи, инструкции по оказанию первой помощи пострадавшему на производстве и средств связи;

- опасность, связанная с отсутствием информации (схемы, знаков, разметки) о направлении эвакуации в случае возникновения аварии;

- опасность, связанная с допуском работников, не прошедших подготовку по охране труда;

**ц) опасности пожара:**

- опасность от вдыхания дыма, паров вредных газов и пыли при пожаре;

- опасность воспламенения;

- опасность воздействия открытого пламени;

- опасность воздействия повышенной температуры окружающей среды;

- опасность воздействия пониженной концентрации кислорода в воздухе;

- опасность воздействия огнетушащих веществ;

- опасность воздействия осколков частей разрушившихся зданий, сооружений, строений;

**ч) опасности обрушения:**

- опасность обрушения подземных конструкций;

- опасность обрушения наземных конструкций;

**ш) опасности транспорта:**

- опасность наезда на человека;
- опасность падения с транспортного средства;
- опасность раздавливания человека, находящегося между двумя сближающимися транспортными средствами;
- опасность опрокидывания транспортного средства при нарушении способов установки и строповки грузов;
- опасность от груза, перемещающегося во время движения транспортного средства, из-за несоблюдения правил его укладки и крепления;
- опасность травмирования в результате дорожно-транспортного происшествия;
- опасность опрокидывания транспортного средства при проведении работ;

**щ) опасность, связанная с дегустацией пищевых продуктов (в кафе):**

- опасность, связанная с дегустацией отравленной пищи;

**ы) опасности насилия:**

- опасность насилия от враждебно настроенных работников;
- опасность насилия от третьих лиц;

**э) опасности взрыва:**

- опасность самовозгорания горючих веществ;
- опасность возникновения взрыва, происшедшего вследствие пожара;
- опасность воздействия ударной волны;
- опасность воздействия высокого давления при взрыве;
- опасность ожога при взрыве;
- опасность обрушения горных пород при взрыве;

**ю) опасности, связанные с применением средств индивидуальной защиты:**

- опасность, связанная с несоответствием средств индивидуальной защиты анатомическим особенностям человека;
- опасность, связанная со скованностью, вызванной применением средств индивидуальной защиты;
- опасность отравления.

31. При рассмотрении вышеперечисленных опасностей в МБОУ «Гимназия № 28» учитывается порядок проведения анализа, оценки и упорядочивания всех выявленных опасностей исходя из приоритета необходимости исключения или снижения уровня создаваемого ими профессионального риска и с учетом не только штатных условий своей деятельности, но и случаев отклонений в работе, в том числе связанных с возможными авариями.

32. Методы оценки уровня профессиональных рисков определяются с учетом характера деятельности и сложности выполняемых операций. Допускается использование разных методов оценки уровня профессиональных рисков для разных процессов и операций.

33. При описании процедуры управления профессиональными рисками учитывается следующее:

а) управление профессиональными рисками осуществляется с учетом текущей, прошлой и будущей деятельности работодателя;

б) тяжесть возможного ущерба растет пропорционально увеличению числа людей, подвергающихся опасности;

в) все оцененные профессиональные риски подлежат управлению;

г) процедуры выявления опасностей и оценки уровня профессиональных рисков должны постоянно совершенствоваться и поддерживаться в рабочем состоянии с целью обеспечения эффективной реализации мер по их снижению;

д) эффективность разработанных мер по управлению профессиональными рисками должна постоянно оцениваться.

Порядок проведения оценки профессиональных рисков регламентирован в утвержденном работодателем локальном нормативном акте предприятия – в Положении о системе управления профессиональными рисками.

34. К мерам по исключению или снижению уровней профессиональных рисков относятся:

а) исключение опасной работы (процедуры);

б) замена опасной работы (процедуры) менее опасной;

в) реализация инженерных (технических) методов ограничения риска воздействия опасностей на работников;

г) реализация административных методов ограничения времени воздействия опасностей на работников;

д) использование средств индивидуальной защиты;

е) страхование профессионального риска.

35. При проведении наблюдения за состоянием здоровья работников устанавливается:

- а) порядок осуществления как обязательных (в силу положений нормативных правовых актов), так и на добровольной основе (в т. ч. по предложениям работников, уполномоченных ими представительных органов, комитета (комиссии) по охране труда) медицинских осмотров, психиатрических освидетельствований, химико-токсикологических исследований работников;
- б) перечень профессий (должностей) работников, которые подлежат медицинским осмотрам, психиатрическим освидетельствованиям, химико-токсикологическим исследованиям.

36. Производится информирование работников об условиях труда на их рабочих местах, уровнях профессиональных рисков, а также о предоставляемых им гарантиях, полагающихся компенсациях в МБОУ «Гимназия № 28» исходя из специфики своей деятельности.

37. Информирование работников осуществляется в форме:

- а) включения соответствующих положений в трудовой договор работника;
- б) ознакомления работника с результатами специальной оценки условий труда на его рабочем месте;
- в) размещения сводных данных о результатах проведения специальной оценки условий труда на рабочих местах;
- г) проведения совещаний, круглых столов, семинаров, конференций, встреч заинтересованных сторон, переговоров;
- д) изготовления и распространения информационных бюллетеней, плакатов, иной печатной продукции, видео- и аудиоматериалов;
- е) использования информационных ресурсов в информационно-телекоммуникационной сети Интернет и на сайте МБОУ «Гимназия № 28»;
- ж) размещения соответствующей информации в общедоступных местах.

38. Процедуры обеспечения оптимальных режимов труда и отдыха работников в ООО «Вектор» обеспечиваются мероприятиями по предотвращению возможности травмирования работников, их заболеваемости из-за переутомления и воздействия психофизиологических факторов.

39. К мероприятиям по обеспечению оптимальных режимов труда и отдыха работников относятся:

- а) обеспечение рационального использования рабочего времени;



- б) организация сменного режима работы, включая работу в ночное время;
- в) обеспечение внутрисменных перерывов для отдыха работников, включая перерывы для создания благоприятных микроклиматических условий;
- г) поддержание высокого уровня работоспособности и профилактика утомляемости работников.

Обеспечение оптимальных режимов труда и отдыха работников контролируется производственным контролем соблюдения санитарных правил и выполнения санитарно-противоэпидемических (профилактических) мероприятий в МБОУ «Гимназия № 28» на 2021–2022 годы.

40. При организации процедуры обеспечения работников средствами индивидуальной защиты, смывающими и обезвреживающими средствами в МБОУ «Гимназия № 28» устанавливается:

- а) потребность в обеспечении работников средствами индивидуальной защиты, смывающими и обезвреживающими средствами;
- б) разрабатывается порядок обеспечения работников средствами индивидуальной защиты, смывающими и обезвреживающими средствами, включая организацию учета, хранения, дезактивации, химической чистки, стирки и ремонта средств индивидуальной защиты;
- в) разрабатывается перечень профессий (должностей) работников и положенных им средств индивидуальной защиты, смывающих и обезвреживающих средств.

41. Обеспечение работников средствами индивидуальной защиты, смывающими и обезвреживающими средствами производится по наименованиям, реквизитам и с указанием на типовые нормы выдачи работникам средств индивидуальной защиты, смывающих и обезвреживающих средств, применение которых обязательно.

42. Выдача работникам средств индивидуальной защиты, смывающих и обезвреживающих средств сверх установленных норм их выдачи или в случаях, не определенных типовыми нормами их выдачи, осуществляется в зависимости от результатов проведения процедур оценки условий труда и уровней профессиональных рисков.

43. Для обеспечения работников молоком, другими равноценными пищевыми продуктами или лечебно-профилактическим питанием в МБОУ «Гимназия № 28» разрабатывается перечень профессий (должностей) работников, работа в которых дает право на бесплатное получение молока, других равноценных пищевых продуктов или лечебно-профилактического питания, порядок предоставления таких продуктов.

44. Проведение подрядных работ или снабжения безопасной продукцией в МБОУ «Гимназия № 28» обеспечивается разработанным Порядком обеспечения безопасного выполнения подрядных работ или снабжения безопасной продукцией, ответственность подрядчика и порядок контроля со стороны МБОУ «Гимназия № 28» за выполнением

согласованных действий по организации безопасного выполнения подрядных работ или снабжения безопасной продукцией.

45. Порядок обеспечения безопасного выполнения подрядных работ или снабжения безопасной продукцией обеспечивается набором возможностей подрядчиков или поставщиков по соблюдению требований, включая требования охраны труда:

а) оказание безопасных услуг и предоставление безопасной продукции надлежащего качества;

б) эффективная связь и координация с уровнями управления работодателя до начала работы;

в) информирование работников подрядчика или поставщика об условиях труда у работодателя, имеющих опасностях;

г) оценка подготовки по охране труда работников подрядчика или поставщика с учетом специфики деятельности МБОУ «Гимназия № 28»;

д) контроль выполнения подрядчиком или поставщиком требований в области охраны труда при нахождении в МБОУ «Гимназия № 28».

Порядок обеспечения безопасного выполнения подрядных работ или снабжения безопасной продукцией по пункту 50 осуществляется при подписании Акта разграничения между подрядчиком и МБОУ «Гимназия № 28» в вопросах обеспечения мероприятий по охране труда и пожарной безопасности при проведении мероприятий в комплексе и последующем контроле в процессе проведения мероприятий.

## **VI. ПЛАНИРОВАНИЕ МЕРОПРИЯТИЙ ПО РЕАЛИЗАЦИИ ПРОЦЕДУР**

46. Планирование мероприятий по реализации процедур в МБОУ «Гимназия № 28» производится ежегодно и утверждается директором (далее – План).

47. В Плане отражаются:

а) результаты проведенного анализа состояния условий и охраны труда в МБОУ «Гимназия № 28»;

б) общий перечень мероприятий, проводимых при реализации процедур;

в) ожидаемый результат по каждому мероприятию, проводимому при реализации процедур;

г) сроки реализации по каждому мероприятию, проводимому при реализации процедур;

д) ответственные лица за реализацию мероприятий, проводимых при реализации процедур, на каждом уровне управления;

е) источник финансирования мероприятий, проводимых при реализации процедур.

## **VII. КОНТРОЛЬ ФУНКЦИОНИРОВАНИЯ СУОТ И МОНИТОРИНГ РЕАЛИЗАЦИИ ПРОЦЕДУР**

48. С целью организации контроля функционирования СУОТ и мониторинга реализации процедур в МБОУ «Гимназия № 28» устанавливается порядок реализации мероприятий, обеспечивающих:

а) оценку соответствия состояния условий и охраны труда требованиям охраны труда, соглашениям по охране труда, подлежащим выполнению;

б) получение информации для определения результативности и эффективности процедур;

в) получение данных, составляющих основу для принятия решений по совершенствованию СУОТ.

49. В МБОУ «Гимназия № 28» определяются основные виды контроля функционирования СУОТ и мониторинга реализации процедур:

а) контроль состояния рабочего места, применяемого оборудования, инструментов, сырья, материалов, выполнения работ работником в рамках осуществляемых технологических процессов, выявления профессиональных рисков, а также реализации иных мероприятий по охране труда, осуществляемых постоянно, мониторинг показателей реализации процедур;

б) контроль выполнения процессов, имеющих периодический характер выполнения: оценка условий труда работников, подготовка по охране труда, проведение медицинских осмотров, психиатрических освидетельствований, химико-токсикологических исследований;

в) учет и анализ аварий, несчастных случаев, профессиональных заболеваний, а также изменений требований охраны труда, соглашений по охране труда, подлежащих выполнению, изменений или внедрения новых технологических процессов, оборудования, инструментов, сырья и материалов;

г) контроль эффективности функционирования СУОТ в целом.

50. Для повышения эффективности контроля функционирования СУОТ и мониторинга показателей реализации процедур на каждом уровне управления в организации проводятся ступенчатые формы контроля функционирования СУОТ и мониторинга показателей реализации процедур, а также предусматривается возможность осуществления общественного контроля функционирования СУОТ и мониторинга показателей реализации процедур.

51. Результаты контроля функционирования СУОТ и мониторинга реализации процедур оформляются в форме акта.

52. Корректирующие действия производятся в случаях, когда в ходе проведения контроля функционирования СУОТ и мониторинга реализации процедур выявляется необходимость предотвращения причин невыполнения каких-либо требований и, как следствие, возможного повторения аварий, несчастных случаев, профессиональных заболеваний.

## **VIII. ПЛАНИРОВАНИЕ УЛУЧШЕНИЙ ФУНКЦИОНИРОВАНИЯ СУОТ**

53. Улучшение функционирования СУОТ в МБОУ «Гимназия № 28» производится по результатам контроля функционирования СУОТ и мониторинга реализации процедур, а также учета результатов расследований аварий, несчастных случаев, профессиональных заболеваний, результатов контрольно-надзорных мероприятий органов государственной власти, предложений работников.

54. При планировании улучшения функционирования СУОТ в МБОУ «Гимназия № 28» проводится анализ эффективности функционирования СУОТ, предусматривающий оценку следующих показателей:

- а) степень достижения целей в области охраны труда;
- б) способность СУОТ обеспечивать выполнение обязанностей должностных лиц, отраженных в Политике по охране труда;
- в) эффективность действий, намеченных в организации на всех уровнях управления по результатам предыдущего анализа эффективности функционирования СУОТ;
- г) необходимость изменения СУОТ, включая корректировку целей в области охраны труда, перераспределение обязанностей должностных лиц в организации в области охраны труда, перераспределение ресурсов работодателя;
- д) необходимость изменения критериев оценки эффективности функционирования СУОТ.

## **IX. РЕАГИРОВАНИЕ НА АВАРИИ, НЕСЧАСТНЫЕ СЛУЧАИ И ПРОФЕССИОНАЛЬНЫЕ ЗАБОЛЕВАНИЯ**

55. С целью обеспечения и поддержания безопасных условий труда, недопущения случаев производственного травматизма и профессиональной заболеваемости в МБОУ «Гимназия № 28» устанавливается выявление потенциально возможных аварий, порядок действий в случае их возникновения.

56. Порядок действий при возникновении аварии производится с учетом существующих и разрабатываемых планов реагирования на аварии и ликвидации их последствий, а также необходимость гарантировать в случае аварии:

- а) невозобновление работы в условиях аварии;
- б) защиту людей, находящихся в рабочей зоне, при возникновении аварии посредством использования внутренней системы связи и координации действий по ликвидации последствий аварии;

в) возможность работников остановить работу и/или незамедлительно покинуть рабочее место и направиться в безопасное место;

г) предоставление информации об аварии соответствующим компетентным органам, службам и подразделениям по ликвидации аварийных и чрезвычайных ситуаций, надежной связи работодателя с ними;

д) оказание первой помощи пострадавшим в результате аварий и несчастных случаев на производстве и при необходимости вызов скорой медицинской помощи (или оказание первой помощи при наличии у работодателя здравпункта), выполнение противопожарных мероприятий и эвакуации всех людей, находящихся в рабочей зоне;

е) подготовку работников для реализации мер по предупреждению аварий, обеспечению готовности к ним и к ликвидации их последствий, включая проведение регулярных тренировок в условиях, приближенных к реальным авариям.

57. С целью своевременного определения и понимания причин возникновения аварий, несчастных случаев и профессиональных заболеваний в МБОУ «Гимназия № 28» устанавливается порядок расследования аварий, несчастных случаев и профессиональных заболеваний, а также оформления отчетных документов.

58. Результаты реагирования на аварии, несчастные случаи и профессиональные заболевания оформляются в форме акта с указанием корректирующих мероприятий по устранению причин, повлекших их возникновение.

## **Х. УПРАВЛЕНИЕ ДОКУМЕНТАМИ СУОТ**

59. Организация управления документами СУОТ в МБОУ «Гимназия № 28» содержит:

- формы и рекомендации по оформлению локальных нормативных актов и иных документов, содержащих структуру системы;

- обязанности и ответственность в сфере охраны труда для каждого структурного подразделения и конкретного исполнителя;

- процессы обеспечения охраны труда и контроля;

- необходимые связи между структурными подразделениями, обеспечивающие функционирование СУОТ.

60. Лица, ответственные за разработку и утверждение документов СУОТ, определяются на всех уровнях управления и оформляются приказом.

61. В МБОУ «Гимназия № 28» устанавливается порядок разработки, согласования, утверждения и пересмотра документов СУОТ, сроки их хранения.

62. В качестве особого вида документов СУОТ, которые не подлежат пересмотру, актуализации, обновлению и изменению, устанавливаются контрольно-учетные документы СУОТ (записи):

- а) акты и иные записи данных, вытекающие из осуществления СУОТ;
- б) журналы учета и акты записей данных об авариях, несчастных случаях, профессиональных заболеваниях;
- в) записи данных о воздействиях вредных (опасных) факторов производственной среды и трудового процесса на работников и наблюдении за условиями труда и за состоянием здоровья работников;
- г) результаты контроля функционирования СУОТ.

## **XI. ЗАКЛЮЧИТЕЛЬНЫЕ ПОЛОЖЕНИЯ**

63. Положение о СУОТ МБОУ «Гимназия № 28» устанавливает общие требования к организации работы по охране труда на основе нормативно-правовых документов, принципов и методов управления, направленных на совершенствование деятельности по охране труда.

64. Оценку соответствия системы управления охраной труда проводят на основе ГОСТ 12.0.230.2-2015 «Межгосударственный стандарт. Система стандартов безопасности труда. Системы управления охраной труда. Оценка соответствия. Требования», который устанавливает основные требования и систематизирует процедуры принятия решений по оценке соответствия систем управления охраной труда требованиям ГОСТ 12.0.230-2009.

65. При разработке данного Положения использованы документы:

- приказ Минтруда России от 19 августа 2016 года № 438н «Об утверждении Типового положения о системе управления охраной труда».
- Национальный стандарт ГОСТ Р 12.0.007-2009 «Система стандартов безопасности труда. Система управления охраной труда в организации. Общие требования по разработке, применению, оценке и совершенствованию».
- Межгосударственный стандарт ГОСТ Р 12.0.230-2007 «Система стандартов безопасности труда. Системы управления охраной труда. Общие требования».
- Межгосударственный стандарт ГОСТ 12.0.230.1-2015 «Межгосударственный стандарт. Система стандартов безопасности труда. Системы управления охраной труда. Руководство по применению ГОСТ 12.0.230-2007».
- Межгосударственный стандарт ГОСТ 12.0.230.2-2015 «Система стандартов безопасности труда. Системы управления охраной труда. Оценка соответствия. Требования».

**ДОКУМЕНТ ПОДПИСАН  
ЭЛЕКТРОННОЙ ПОДПИСЬЮ**

**СВЕДЕНИЯ О СЕРТИФИКАТЕ ЭП**

Сертификат 603332450510203670830559428146817986133868575957

Владелец Абдуллаева Гюльнара Гасанбековна

Действителен с 27.02.2021 по 27.02.2022